



naše značka  
5002954279

vyřizuje  
Petr Korbel

datum  
17.01.2024

PROJEKTOVÉ STUDIO s.r.o.  
Karlovo nám. 132/6  
67401 Třebíč

Věc:

**Revitalizace veřejného prostranství u ZŠ Na Kopcích**  
**SO-08 Přeložka STL plynovodu DN 100 + DN 50**  
Obec: Třebíč

Ulice: Na Kopcích

K.ú. - p.č.: Třebíč-1233/39, 1245/27, 2378, 1037/23

Stavebník: Město Třebíč, Karlovo nám. 104, 67401 Třebíč

Účel stanoviska: Odsouhlasení projektové dokumentace plynárenského zařízení

GasNet, s.r.o., jako provozovatel distribuční soustavy (PDS) a technické infrastruktury, zastoupený GasNet Služby, s.r.o., vydává toto stanovisko:

PDS souhlasí s vydáním rozhodnutí o povolení stavby dále uvedeného plynárenského zařízení a plynovodních přípojek (dále jen "PZ").

Stavba PZ bude realizována a dokončena v souladu se Smlouvou o zajištění přeložky plynárenského zařízení a úhradě nákladů s ní spojených č. 4000253002(030022556723), uzavřenou mezi Provozovatelem distribuční soustavy a investorem. Dále byla uzavřena smlouva o budoucí smlouvě o zřízení věcného břemene č. 8800112016\_1/BVB/P(03007256823).

a) Stávající PZ, na které se napojuje budované PZ:

STL plynovod (ocel DN 100): OCEL

Dimenze: DN 100

Vlastník plynovodu: GasNet, s.r.o.

b) Nově budované PZ:

STL plynovod (PE100RC dn 90): v délce cca 69,6 m

STL plynovod (PE100RC dn 63): v délce cca 1,0 m - připojení na DN 50

Bez vytyčení našeho zařízení nesmí být zemní práce zahájeny - žádost o vytyčení PZ lze zadat na adrese: <https://dpo.gasnet.cz/zadost-o-vytyceni>

Při uložení PZ, křížení a souběhu s ostatními IS požadujeme dodržení ČSN 73 6005.

Přeložku STL plynovodů (propoje), požadujeme realizovat v letních měsících - při min.odběrech ZP

Během propojů bude dočasně instalován BYPASS.

Tok plynu v překládaném STL plynovodu PE dn 90 bude přerušen pomocí stláčecího zařízení.

Dopojení STL plynovodu bude realizováno pomocí přechodek OC/PE + elektrotvarovek.

Pokud nebude při křížení nově překládaného plynárenského zařízení s kanalizací dodržen odstup min. 0,5 m mezi povrchy potrubí, bude nutné plynárenské zařízení osadit chráničkou s číčačkou. Mezi povrchem chráničky a povrchem kanalizace musí být dodržen odstup min. 150 mm.

Propoj bude proveden dle požadavků PÚS - viz níže.

**GasNet Služby, s.r.o.**

Plynárenská 499/1 · Zábřovice · 602 00 Brno · T 555 90 10 10 · [www.gasnet.cz](http://www.gasnet.cz)

IČ: 27935311 · DIČ: CZ27935311

**Zápis do obchodního rejstříku:** Krajský soud v Brně, sp. zn. C 57165, dne 26. 7. 2007

**Certificate of incorporation:** Regional Court in Brno, ref. number C 57165, on 26th July 2007

Zákaznická linka GasNet 555 90 10 10, [info@gasnet.cz](mailto:info@gasnet.cz), [www.gasnet.cz](http://www.gasnet.cz)

Investor (technický partner) je povinen v dostatečném předstihu buď v souladu se Smlouvou o zajištění přeložky plynárenského zařízení a úhradě nákladů s ní spojených nebo před technickou přejímkou

předložit na OSS PPZ v ELEKTRONICKÉ PODOBĚ k odsouhlasení:

1 x CD nosič, nebo jiné předem dohodnuté záznamové médium, popřípadě elektronicky s těmito daty (zpracováno dle metodického pokynu Zpracování geometrického plánu pro vyznačení věcného břemene – viz odkaz <https://www.gasnet.cz/pro-partnery/technicke-dokumenty>):

- geometrický plán (hranice věcného břemene) soubor DGN;
- geometrický plán ve Výměnném formátu katastru, zpracovaný podle pokynů ČÚZK;
- geometrický plán (maximálně ve formátu A2) ve formátu PDF opatřený elektronickým podpisem příslušného katastrálního pracoviště;
- seznam souřadnic bodů hranice věcného břemene vyhotovený v souřadnicovém systému S-JTSK, určený pro vstup do - systému GIS, zpracovaný podle formuláře F.1;
- soubor s Výkazem délek a výměr, zpracovaný podle formuláře F.2

Úsek provozu a údržby:

Přeložka STL plynovodu Třebíč, Na kopcích.

Při provádění prací dle projektové dokumentace nedojde k odstávkám odběratelů (20 ks plynoměrů).

Pokud by z výstavby bylo zřejmé, že k odstávkám odběratelů dojde, zhotovitel stavby zašle před provedením stavby Předběžný pracovní postup propoje e-mailem, přes webové rozhraní „Pracovní postupy“ nebo ho předá osobně nejpozději 30 kalendářních dnů před plánovaným zahájením samotných propojovacích prací příslušnému zaměstnanci úseku provozu a údržby sítě.

Na základě údajů uvedených v předběžném pracovním postupu (termín zahájení a ukončení odstávky, název zhotovitele, kontaktní spojení na zhotovitele) se k oznámení zákazníkům v souladu s § 59 odst. 5 zákona 458/2000 Sb., v platném znění provádí oběhání dopisů dotčeným zákazníkům Poskytovatel PUS (i pro stavby zajišťované Poskytovatelem PRS) nejpozději 22 kalendářních dnů před termínem zahájení odstávky tak, aby oznámení o odstávce byla v dispozici zákazníkům (poštovních schránkách) nejpozději 15 dní před termínem zahájení odstávky, který je uveden v předběžném pracovním postupu od zhotovitele.

Propoj plynárenského zařízení bude provádět plynárenská organizace, propojení se uskuteční na základě objednávky u plynárenské organizace, dodané alespoň 30 kalendářních dnů předem kvůli výše uvedeným důvodům rozeslání oznámení dotčeným zákazníkům a k tomu doložení veškeré předepsané dokumentace, týkající se stavby. Termín realizace stavby důrazně doporučujeme směřovat do období mimo topnou sezonu.

Propoj přeložky se provede pomocí oboustranného balonování na stávajícím ocelovém plynovodu DN100, zásobování koncové větve plynovodu bude pomocí obtoku. Odplynění se provede přes přípojku DN50 pro základní školu. Ocelový plynovod se rozřízne a dopojí se nový přeložený plynovod pomocí přechodky ocel-plast a přesuvek SHUCK. Poté se na nový plynovod dopojí i přípojka DN50 pro základní školu. Signalizační vodič bude na stávající konce ocelového plynovodu a přípojky navařen aluminotermicky.

Původní ocelový plynovod DN100 a zemní uzávěr DN50 pro přípojku požadujeme vyjmout ze země.

Výkop pro balonovací soupravu s ochozem je nutno zhotovit nejméně 2,5m dlouhý a 1,3m široké dno na obou stranách překládaného potrubí.

Toto stanovisko se týká POUZE plynárenské části stavby.

Pro umístění a provedení neplynárenských staveb v ochranném a bezpečnostním pásmu stávajících PZ je třeba vydat samostatné stanovisko. Žádost o vydání stanoviska je dostupná na adrese: [www.gasnet.cz/zadost-o-stanovisko](http://www.gasnet.cz/zadost-o-stanovisko).

V rámci dalšího projednání a realizace výše uvedené stavby PZ požadujeme dodržet tyto podmínky:

1. Stavba PZ musí být realizována podle odsouhlasené projektové dokumentace (dále jen "PD") a v souladu s platnými právními předpisy a platnými ČSN-EN, u Hospodářské komory České republiky registrovaných TPG, TIN, Technickými požadavky provozovatele distribuční soustavy. Technické požadavky provozovatele distribuční soustavy naleznete na: <https://www.gasnet.cz/pro-partnery/technicke-dokumenty>.

2. Zhotovitel stavby PZ je povinen nejméně 5 pracovních dnů před zahájením prací nahlásit zahájení stavby provedením registrace stavby na adrese <https://dpo.gasnet.cz/uzivatel/prihlaseni>. Zhotovitel obdrží po registraci stavby z centrální adresy jedinečné identifikační číslo stavby, které je povinen uvádět na všech dokladech souvisejících se stavbou.

3. Stavbu PZ a propojovací práce na stávající PZ smí provádět zhotovitel certifikovaný v rozsahu dle TPG 923 01, které je registrováno u Hospodářské komory České republiky. Certifikát musí odpovídat typu PZ a prováděné činnosti.

4. Před záhozem potrubí bude provedeno geodetické zaměření stavby a polohopisných prvků. Bude vyhotovena geodetická dokumentace skutečného provedení stavby PZ dle směrnice provozovatele distribuční soustavy - Dokumentace distribuční soustavy (Zaměření plynárenského zařízení a vyhotovení digitální technické mapy v jeho okolí). Geodetická směrnice je k dispozici na <https://www.gasnet.cz/pro-partnery/technicke-dokumenty>. Upozorňujeme, že geodetická dokumentace skutečného provedení stavby PZ zpracovaná dle uvedené směrnice bude vyžadována při odevzdání a převzetí stavby PZ.
  5. Termín zahájení přejímacího řízení je nutné dohodnout s příslušným technikem realizace staveb, který na dané stavbě provádí dohled provozovatele distribuční soustavy. Přejímku samostatně budované plynovodní přípojky, zhotovené v režimu Technický partner, provádí v elektronické podobě příslušný technik připojování a rozvoje PZ Operativní správy sítí.
  6. Při přejímce stavby bude předána dokumentace stavby PZ dle platných TPG, které jsou registrovány u Hospodářské komory České republiky. Seznam dokladů je k dispozici na <https://www.gasnet.cz/pro-partnery/technicke-dokumenty>.
  7. Propojení stavby PZ s distribuční soustavou může být realizováno až po vydání souhlasu PDS s vpuštěním plynu.
  8. Toto stanovisko včetně schválené PD musí být k dispozici na stavbě PZ.
  9. V případě stavby nového VTL plynovodu nebo VTL přípojky (nová plynofikace) je investor (stavebník) povinen v souladu se zák. č. 458/2000 Sb., Energetický zákon, v platném znění, již v rámci územního řízení požádat Ministerstvo průmyslu a obchodu ČR o udělení příslušné autorizace. Na přeložky stávajících VTL plynovodů (VTL přípojek) se tato povinnost nevztahuje.
  10. Stavebník je povinen dodržet podmínky stanovené vlastníky a správci pozemků dotčených stavbou.
  11. Veškeré náklady spojené s propojením nově budovaného PZ s distribuční soustavou hradí stavebník pokud se s PDS smluvně nedohodne jinak. Kromě samotného propojení se jedná např. (nikoliv však výhradně) o použití bezodstávkových technologií, náhradní zásobování odběratelů, náhradu škody za uniklý plyn odpuštěný při propoji, asistenční služby ze strany PDS atp. V případě přeložky či zrušení PZ platí totéž i pro odpojení stávajícího PZ od distribuční soustavy. Propoje a odpoje je možné provést výhradně na základě pracovního postupu schváleného PDS. Plynárenské zařízení a plynovodní přípojky jsou dle ust. § 2925 zákona č. 89/2012 Sb., občanského zákoníku, provozovány jako zařízení zvlášť nebezpečné a z tohoto důvodu jsou chráněny ochranným pásmem dle zákona č. 458/2000 Sb. ve znění pozdějších předpisů.
- Nedodržení podmínek uvedených v tomto stanovisku zakládá odpovědnost stavebníka za vzniklé škody.
- Rozsah ochranného pásma je stanoven v zákoně 458/2000 Sb. ve znění pozdějších předpisů.
- Při realizaci uvedené stavby budou dodrženy podmínky pro provádění stavební činnosti:
- 1) Za stavební činnosti se pro účely tohoto stanoviska považují všechny činnosti prováděné v ochranném pásmu plynárenského zařízení a plynovodních přípojek (tzn. i bezvýkopové technologie a terénní úpravy) a činnosti mimo ochranné pásmo, pokud by takové činnosti mohly ohrozit bezpečnost a spolehlivost plynárenského zařízení a plynovodních přípojek (např. trhací práce, sesuvy půdy, vibrace, apod.).
  - 2) Stavební činnosti je možné realizovat pouze při dodržení podmínek stanovených v tomto stanovisku. Nebudou-li tyto podmínky dodrženy, budou stavební činnosti, považovány dle § 68 zákona č. 458/2000 Sb. ve znění pozdějších předpisů za činnost bez našeho předchozího souhlasu. Při každé změně projektu nebo stavby (zejména trasy navrhovaných inženýrských sítí) je nutné požádat o nové stanovisko k této změně.
  - 3) Před zahájením stavební činnosti bude provedeno vytyčení trasy a přesné určení uložení plynárenského zařízení a plynovodních přípojek. Vytyčení trasy provede příslušná provozní oblast. Informace naleznete na [www.gasnet.cz/vytyceni](http://www.gasnet.cz/vytyceni). Při žádosti uvede žadatel naši značku (číslo jednací) uvedenou v úvodu tohoto stanoviska. O provedeném vytyčení trasy bude sepsán protokol. Přesné určení uložení plynárenského zařízení a plynovodních přípojek je povinen provést stavebník na svůj náklad. Bez vytyčení trasy a přesného určení uložení plynárenského zařízení a plynovodních přípojek stavebníkem nesmí být vlastní stavební činnosti zahájeny. Vytyčení plynárenského zařízení a plynovodních přípojek považujeme za zahájení stavební činnosti.
  - 4) Bude dodržena mj. ČSN 73 6005, u Hospodářské komory České republiky registrované TPG 702 04, zákon č. 458/2000 Sb. ve znění pozdějších předpisů, případně další předpisy související s uvedenou stavbou.
  - 5) Pracovníci provádějící stavební činnosti budou prokazatelně seznámeni s polohou plynárenského zařízení a plynovodních přípojek, rozsahem ochranného pásma a těmito podmínkami.
  - 6) Při provádění stavební činnosti, vč. přesného určení uložení plynárenského zařízení je stavebník povinen učinit taková opatření, aby nedošlo k poškození plynárenského zařízení a plynovodních přípojek nebo ovlivnění jejich bezpečnosti a spolehlivosti provozu. Nebude použito nevhodného nářadí, zemina bude těžena pouze ručně bez použití pneumatických, elektrických, bateriových a motorových nářadí.

7) Odkryté plynárenské zařízení a plynovodní přípojky budou v průběhu nebo při přerušení stavební činnosti řádně zabezpečeny proti jejich poškození.

8) V případě použití bezvýkopových technologií (např. protlaku) bude před zahájením stavební činnosti provedeno úplné obnažení plynárenského zařízení a plynovodních přípojek v místě křížení na náklady stavebníka. V případě, že nebude tato podmínka dodržena, nesmí být použita bezvýkopová technologie.

9) Stavebník je povinen neprodleně oznámit každé i sebemenší poškození plynárenského zařízení nebo plynovodních přípojek (vč. izolace, signalizačního vodiče, výstražné fólie atd.) na telefon 1239.

10) Před provedením zásypu výkopu bude provedena kontrola dodržení podmínek stanovených pro stavební činnost, kontrola plynárenského zařízení a plynovodních přípojek. Kontrolu provede příslušná provozní oblast. Informace naleznete na [www.gasnet.cz/vytyceni](http://www.gasnet.cz/vytyceni). Při žádosti uvede žadatel naši značku (číslo jednací) uvedenou v úvodu tohoto stanoviska. Povinnost kontroly se vztahuje i na plynárenské zařízení, které nebylo odhaleno. O provedené kontrole bude sepsán protokol. Bez provedené kontroly nesmí být plynárenské zařízení a plynovodní přípojky zasypány. V případě, že nebudou dodrženy výše uvedené podmínky, je stavebník povinen na základě výzvy provozovatele plynárenského zařízení a plynovodních přípojek, nebo jeho zástupce doložit průkaznou dokumentaci o nepoškození plynárenského zařízení a plynovodních přípojek během výstavby nebo provést na své náklady kontrolní sondy v místě styku stavby s plynárenským zařízením a plynovodními přípojkami.

11) Plynárenské zařízení a plynovodní přípojky budou před zásypem výkopu řádně podsypány a obsypány, bude provedeno zhutnění a bude osazena výstražná fólie žluté barvy, to vše v souladu s předpisem provozovatele distribuční soustavy „Zásady pro projektování, výstavbu, rekonstrukce a opravy“, který naleznete na <https://www.gasnet.cz/pro-partnery/technicke-dokumenty> a v souladu s ČSN EN 12007-1-4, TPG 702 01, TPG 702 04.

12) Neprodleně po skončení stavební činnosti budou řádně osazeny všechny poklapy a nadzemní prvky plynárenského zařízení a plynovodních přípojek.

13) Poklapy uzávěrů a ostatních armatur na plynárenském zařízení a plynovodních přípojkách, vč. hlavních uzávěrů plynu (HUP) na odběrném plynovém zařízení udržovat stále přístupné a funkční po celou dobu trvání stavební činnosti.

14) Případné zřizování staveniště, skladování materiálů, stavebních strojů apod. bude realizováno mimo ochranné pásmo plynárenského zařízení a plynovodních přípojek (není-li ve stanovisku uvedeno jinak).

15) Bude zachována hloubka uložení plynárenského zařízení a plynovodních přípojek (není-li ve stanovisku uvedeno jinak).

16) Při použití nákladních vozidel, stavebních strojů a mechanismů zabezpečit případný přejezd přes plynárenské zařízení a plynovodní přípojky uložení panelů v místě přejezdu plynárenského zařízení.

Toto stanovisko platí pouze pro území a stavební objekty vyznačené v předložené dokumentaci a to 24 měsíců ode dne jeho vydání.

V případě dotčení pozemku v majetku společnosti GasNet, s.r.o. je třeba dále projednat smluvní vztah k tomuto pozemku. Kontakt na projednání naleznete na adrese <https://www.gasnet.cz/kontakty/kontaktni-system>, činnost "Smluvní vztahy - pozemky a budovy plynárenských zařízení".

Za správnost a úplnost dokumentace předložené s žádostí včetně jejího souladu s platnými předpisy plně zodpovídá její zpracovatel. Stanovisko nenahrazuje případná další stanoviska k jiným částem stavby.

V případě další korespondence nebo jednání (např. změna stavby) uvádějte naši značku - 5002954279 a datum tohoto stanoviska. Kontakty jsou k dispozici na <https://www.gasnet.cz/cs/kontaktni-system/>.

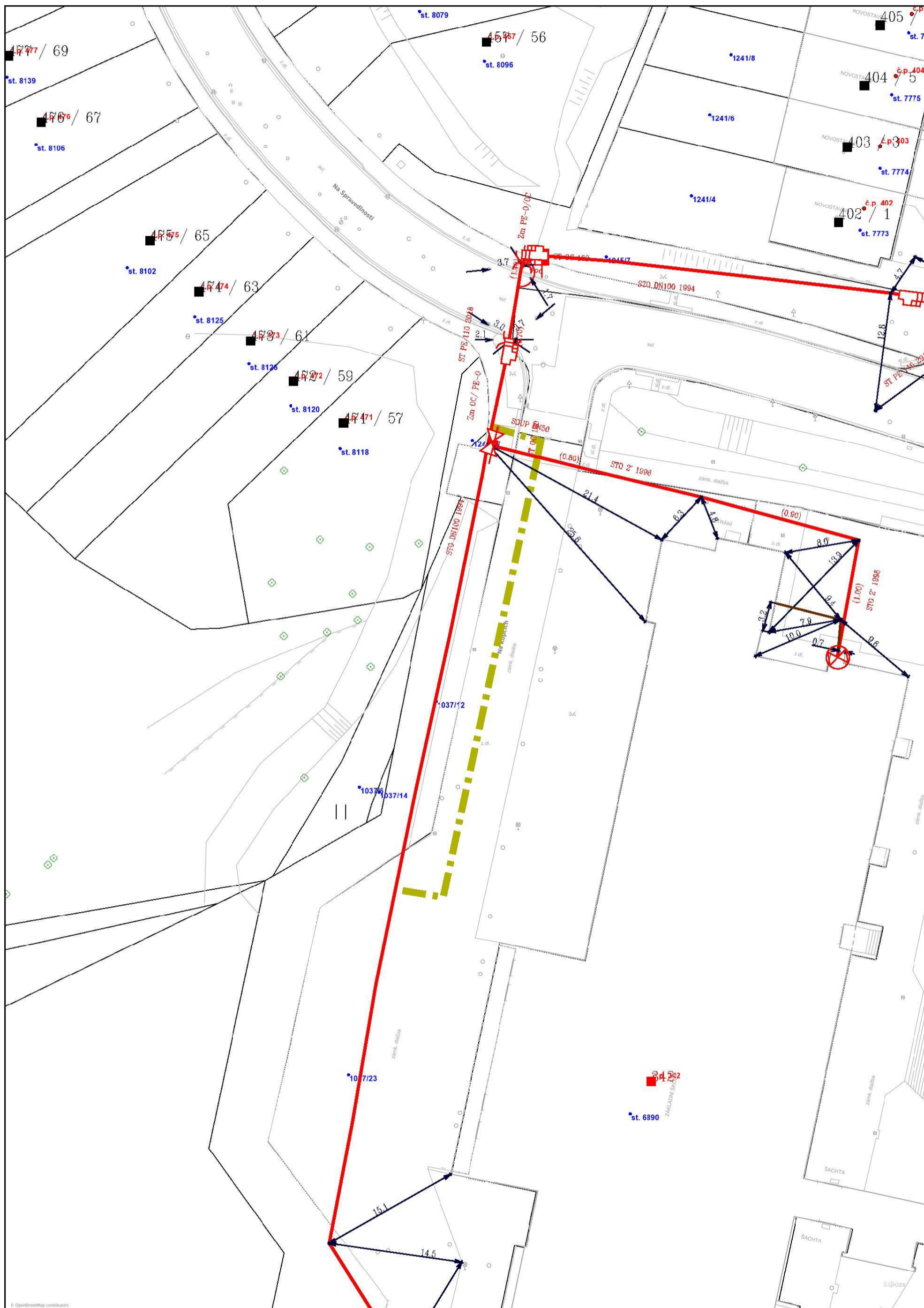


GasNet, s.r.o.  
zastoupená společností GasNet Služby, s.r.o., IČ 27935311  
Petr Korbel  
Technik připojování PZ-Morava 1  
Oddělení připojování PZ-Morava 1  
PETR.KORBEL@GASNET.CZ



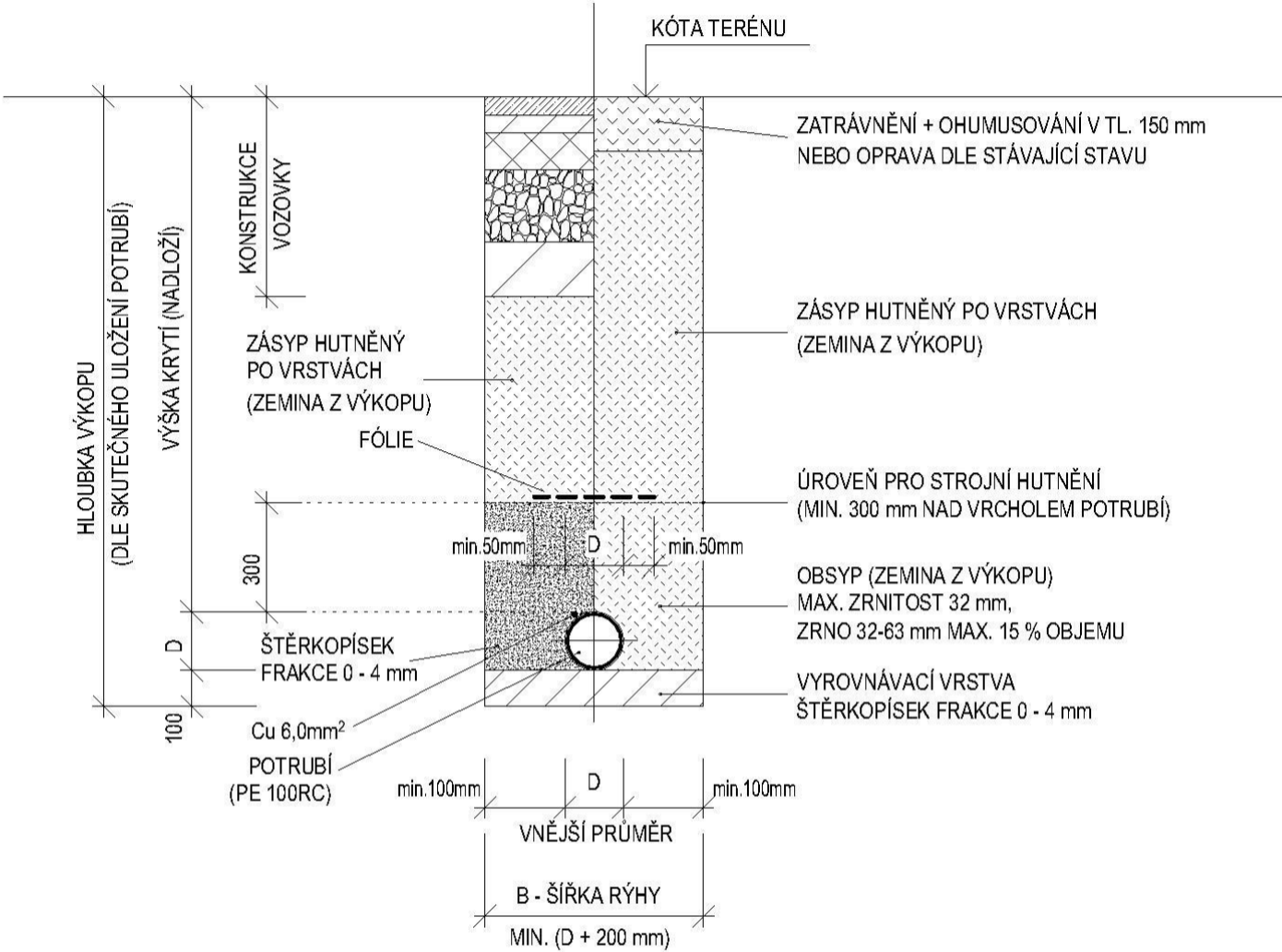
Zažádejte o vytyčení

Přílohy: Ověřená příloha žadatele, Ověřená příloha žadatele, Ověřená příloha žadatele, Ověřená příloha žadatele, Ověřená příloha žadatele, Ověřená příloha žadatele, Ověřená příloha žadatele, Ověřená příloha ža



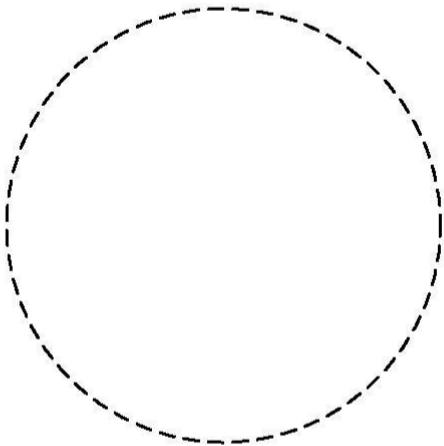
TYPOVÉ SCHÉMA ULOŽENÍ PLYNOVÉHO POTRUBÍ  
 (PE 100)

a) V KOMUNIKACI
 b) VE VOLNÉM TERÉNU



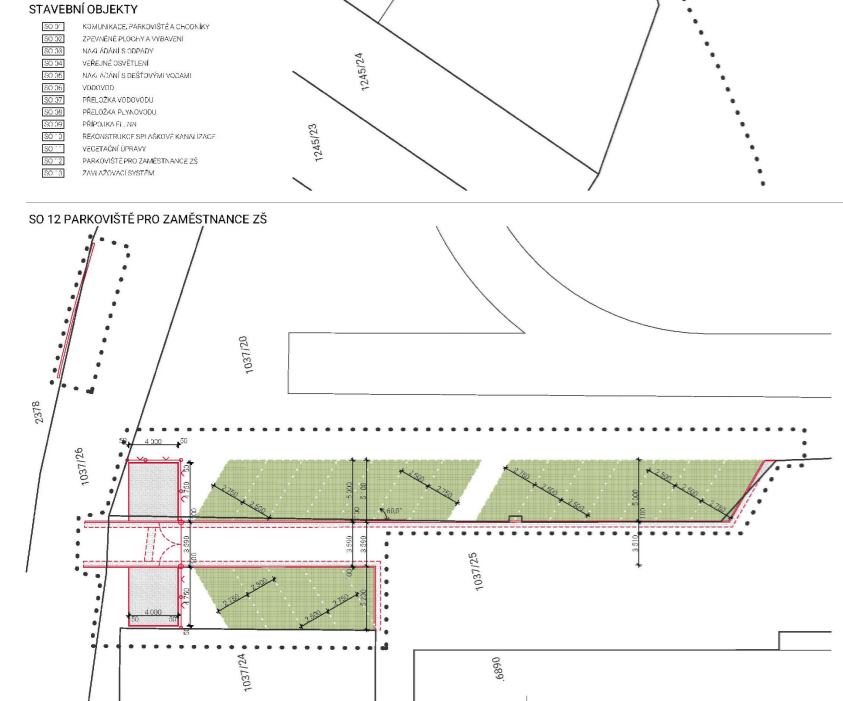
**POZNÁMKA:**  
 OD HLOUBKY VÝKOPU 1,30 m BUDE RÝHA PAŽENA

**Poznámka:**  
 Projektová dokumentace se skládá z výkresové části a technické zprávy. Proto stačí, aby navržené řešení bylo uvedeno v jedné z těchto částí.  
 Všechny navržené přístroje a zařízení je třeba chápat jako technický vzor, který splňuje dané požadavky. Pokud budou uvedené přístroje a zařízení nahrazovány jinými, je třeba, aby náhrada splňovala všechny požadavky kladené příslušnými normami, projektantem a provozovatelem.



název akce: <b>Revitalizace veřejného prostranství u ZŠ Na Kopcích</b>		
stavební objekt: <b>SO 08 Přeložka plynovodu</b>		
místo stavby: veřejné prostranství u ZŠ Na Kopcích, 674 01 Třebíč		
stavebník: Město Třebíč, Karlovo nám. 104/55, 674 01 Třebíč		
zodp. projektant:	vedoucí projektu:	vypracoval:
<b>Ing. Vítězslav Pruša</b>	<b>Ing. David Bauer</b>	<b>Ing. Michal Vondrák</b>
část projektu: <b>SO 08 Přeložka plynovodu</b>		
obsah výkresu: <b>Vzorový řez uložení potrubí v zemi</b>		

<b>MV Energoprojekt s.r.o.</b> Březinova 1304/53, 674 01 Třebíč IČ: 05350484 tel.: +420 774 021 817 email: vondrak.michal@post.cz	
č.zakázky: 055-2023	č.paré:
datum: 12 / 2023	
stupeň: DUSP, DPS	
měřítko: 1:25	
číslo výkresu: <b>D.08 - 06</b>	





Provozovatel DS: GasNet, s.r.o.; Stavebník: Město Třebíč , Karlovo nám. 104 , 67401 Třebíč. K.ú.: Třebíč-1233/39, 1245/27, 2378, 1037/23.



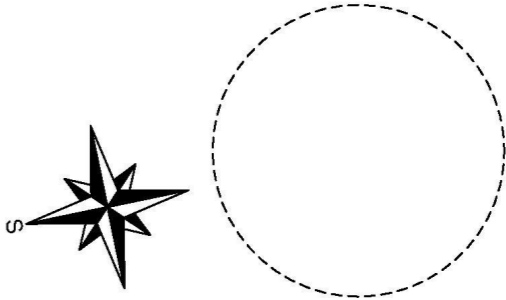
LEGENDA SYMBOLŮ

- 1037/12 PARCELNÍ HRANICE VČ. PARCELNÍHO ČÍSLA
- VNITŘNÍ KRESBA PARCEL

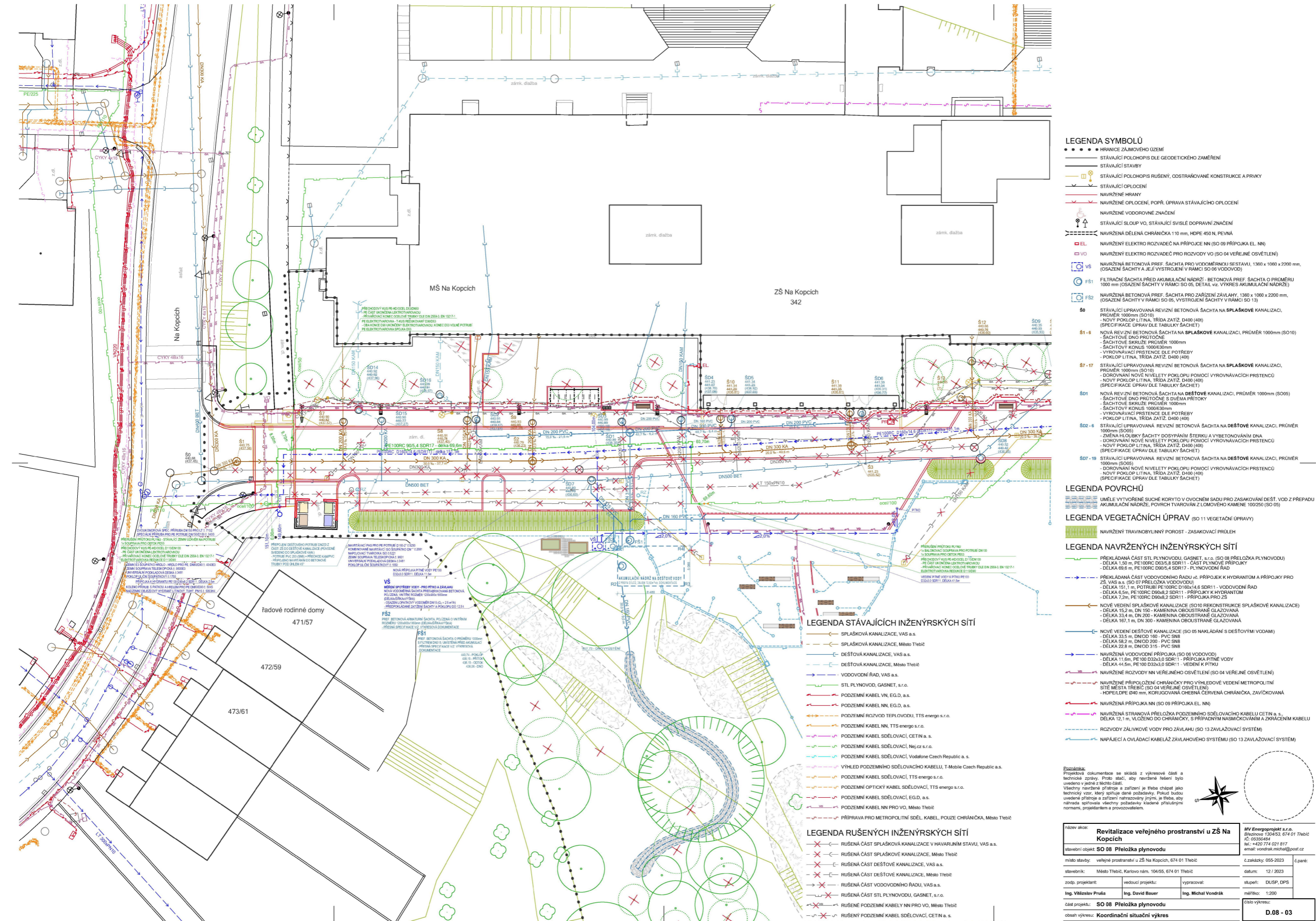
LEGENDA INŽENÝRSKÝCH SÍTÍ

- STL PLYNOVOD, GASNET, s.r.o.
- RUŠENÁ ČÁST STL PLYNOVODU, GASNET, s.r.o.
- PŘEKLÁDANÁ ČÁST STL PLYNOVODU, GASNET, s.r.o. (SO 08 PŘELOŽKA PLYNOVODU)
  - DÉLKA 1,50 m, PE100 D63/5,8 SDR11 - ČÁST PLYNOVÉ PŘÍPOJKY
  - DÉLKA 69,6 m, PE100 D90/8,2 SDR11 - PLYNOVODNÍ ŘAD

**Poznámka:**  
Projektová dokumentace se skládá z výkresové části a technické zprávy. Proto stačí, aby navržené řešení bylo uvedeno v jedné z těchto částí.  
Všechny navržené přístroje a zařízení je třeba chápat jako technický vzor, který splňuje dané požadavky. Pokud budou uvedené přístroje a zařízení nahrazovány jinými, je třeba, aby náhrada splňovala všechny požadavky kladené příslušnými normami, projektantem a provozovatelem.



název akce: <b>Revitalizace veřejného prostranství u ZŠ Na Kopcích</b>			<b>MV Energoprojekt s.r.o.</b> Březinova 1304/53, 674 01 Třebíč IČ: 05350484 tel.: +420 774 021 817 email: vondrak.michal@post.cz	
stavební objekt: <b>SO 08 Přeložka plynovodu</b>			č.zakázky: 055-2023 č.paré:  datum: 12 / 2023  stupeň: DUSP, DPS  měřítko: 1:500  číslo výkresu:  <b>D.08 - 02</b>	
místo stavby: veřejné prostranství u ZŠ Na Kopcích, 674 01 Třebíč				
stavebník: Město Třebíč, Karlovo nám. 104/55, 674 01 Třebíč				
zodp. projektant:	vedoucí projektu:	vypracoval:		
Ing. Vítězslav Pruša	Ing. David Bauer	Ing. Michal Vondrák		
část projektu: <b>SO 08 Přeložka plynovodu</b>				
obsah výkresu: <b>Katastrální situační výkres</b>				



LEGENDA SYMBOLŮ

- • • • • HRANICE ZÁJMĚVÉHO ÚZEMÍ
- STÁVAJÍCÍ POLOHOPIS DLE GEODETICKÉHO ZAMĚŘENÍ
- STÁVAJÍCÍ STAVBY
- STÁVAJÍCÍ POLOHOPIS RUŠENÝ, ODSTRAŇOVANÉ KONSTRUKCE A PRVKY
- STÁVAJÍCÍ OPLOCENÍ
- NAVRŽENÉ HRANY
- NAVRŽENÉ OPLOCENÍ, POPŘ. ÚPRAVA STÁVAJÍCÍHO OPLOCENÍ
- NAVRŽENÉ VODOROVNÉ ZNAČENÍ
- STÁVAJÍCÍ SLOUP VO, STÁVAJÍCÍ SVISLÉ DOPRAVNÍ ZNAČENÍ
- NAVRŽENÁ DÉLKA CHRÁNIČKA 110 mm, HDPE 450 N, PEVNÁ
- NAVRŽENÝ ELEKTRO ROZVADĚČ NA PŘÍPOJCE NN (SO 09 PŘÍPOJKA EL. NN)
- NAVRŽENÝ ELEKTRO ROZVADĚČ PRO ROZVODY VO (SO 04 VEŘEJNÉ OSVĚTLENÍ)
- NAVRŽENÁ BETONOVÁ PREF. ŠACHTA PRO VODOMĚRNOU SESTAVU, 1360 x 1060 x 2200 mm, (OSAZENÍ ŠACHTY A JEJÍ VYSTROJENÍ V RÁMCI SO 06 VODOVOD)
- FILTRAČNÍ ŠACHTA PŘED AKUMULAČNÍ NÁDRŽÍ - BETONOVÁ PREF. ŠACHTA O PRŮMĚRU 1000 mm (OSAZENÍ ŠACHTY V RÁMCI SO 05, DETAIL viz. VÝKRES AKUMULAČNÍ NÁDRŽE)
- NAVRŽENÁ BETONOVÁ PREF. ŠACHTA PRO ZAŘÍZENÍ ZÁVLAHY, 1360 x 1060 x 2200 mm, (OSAZENÍ ŠACHTY V RÁMCI SO 05, VYSTROJENÍ ŠACHTY V RÁMCI SO 13)
- STÁVAJÍCÍ UPRAVOVANÁ REVIZNÍ BETONOVÁ ŠACHTA NA SPLAŠKOVÉ KANALIZACI, PRŮMĚR 1000mm (SO10)
- NOVÝ POKLOP LITINA, TRÍDA ZATÍŽ. D400 (400)
- (SPECIFIKACE ÚPRAV DLE TABULKY ŠACHET)
- NOVÁ REVIZNÍ BETONOVÁ ŠACHTA NA SPLAŠKOVÉ KANALIZACI, PRŮMĚR 1000mm (SO10)
- ŠACHTOVÉ DNO PRUTOČNÉ
- ŠACHTOVÝ SKRUŽE PRŮMĚR 1000mm
- ŠACHTOVÝ KONUS 1000x30mm
- VYROVNÁVACÍ PRSTENCE DLE POTŘEBY
- POKLOP LITINA, TRÍDA ZATÍŽ. D400 (400)
- STÁVAJÍCÍ UPRAVOVANÁ REVIZNÍ BETONOVÁ ŠACHTA NA SPLAŠKOVÉ KANALIZACI, PRŮMĚR 1000mm (SO10)
- DOROVNÁNÍ NOVE NIVELITY POKLOPU POMOCÍ VYROVNÁVACÍCH PRSTENCŮ
- NOVÝ POKLOP LITINA, TRÍDA ZATÍŽ. D400 (400)
- (SPECIFIKACE ÚPRAV DLE TABULKY ŠACHET)
- NOVÁ REVIZNÍ BETONOVÁ ŠACHTA NA DEŠŤOVÉ KANALIZACI, PRŮMĚR 1000mm (SO05)
- ŠACHTOVÉ DNO PRUTOČNÉ S DVĚMA PŘÍTOKY
- ŠACHTOVÝ SKRUŽE PRŮMĚR 1000mm
- ŠACHTOVÝ KONUS 1000x30mm
- VYROVNÁVACÍ PRSTENCE DLE POTŘEBY
- POKLOP LITINA, TRÍDA ZATÍŽ. D400 (400)
- STÁVAJÍCÍ UPRAVOVANÁ REVIZNÍ BETONOVÁ ŠACHTA NA DEŠŤOVÉ KANALIZACI, PRŮMĚR 1000mm (SO05)
- ZMĚNA HLUBOKY ŠACHTY DOSYPÁNÍ ŠTERKU A VYBETONOVÁNÍ DNA
- DOROVNÁNÍ NOVE NIVELITY POKLOPU POMOCÍ VYROVNÁVACÍCH PRSTENCŮ
- NOVÝ POKLOP LITINA, TRÍDA ZATÍŽ. D400 (400)
- (SPECIFIKACE ÚPRAV DLE TABULKY ŠACHET)
- STÁVAJÍCÍ UPRAVOVANÁ REVIZNÍ BETONOVÁ ŠACHTA NA DEŠŤOVÉ KANALIZACI, PRŮMĚR 1000mm (SO05)
- DOROVNÁNÍ NOVE NIVELITY POKLOPU POMOCÍ VYROVNÁVACÍCH PRSTENCŮ
- NOVÝ POKLOP LITINA, TRÍDA ZATÍŽ. D400 (400)
- (SPECIFIKACE ÚPRAV DLE TABULKY ŠACHET)

LEGENDA POVRCHŮ

- UMĚLE VYTVOŘENÉ SUCHÉ KORYTO V OVOCNÉM SADU PRO ZASAKOVÁNÍ DEŠŤ. VOD Z PŘEPADU AKUMULAČNÍ NÁDRŽE. POVRCH TVAROVÁN Z LOMOVÉHO KAMENE 100/250 (SO 05)

LEGENDA VEGETAČNÍCH ÚPRAV (SO 11 VEGETAČNÍ ÚPRAVY)

- NAVRŽENÝ TRAVINOVÝLNÝ POROST - ZASAKOVACÍ PRŮLEH

LEGENDA NAVRŽENÝCH INŽENÝRSKÝCH SÍTÍ

- PŘEKLÁDANÁ ČÁST STL PLYNOVODU, GASNET, s.r.o. (SO 08 PŘELOŽKA PLYNOVODU)
- DÉLKA 130 m, PE100RC D30x3,0 SDR11 - ČÁST PLYNOVÉ PŘÍPOJKY
- DÉLKA 69,6 m, PE100RC D90x5,4 SDR11 - PLYNOVODNÍ ŘÁD
- PŘEKLÁDANÁ ČÁST VODOVODNÍHO ŘÁDU, PŘÍPOJEK K HYDRANTŮM A PŘÍPOJKA PRO ZS, VAS a.s. (SO 07 PŘELOŽKA VODOVODU)
- DÉLKA 151,1 m, POTRUBÍ PE100RC D160x14,6 SDR11 - VODOVODNÍ ŘÁD
- DÉLKA 6,5m, PE100RC D80x6,2 SDR11 - PŘÍPOJKA K HYDRANTŮM
- DÉLKA 7,2m, PE100RC D90x8,2 SDR11 - PŘÍPOJKA PRO ZS
- NOVÉ VEDENÍ SPLAŠKOVÉ KANALIZACE (SO10 REKONSTRUKCE SPLAŠKOVÉ KANALIZACE)
- DÉLKA 33,5 m, DN150 - KAMENINA OBOUSTRANĚ GLAZOVANÁ
- DÉLKA 33,4 m, DN200 - KAMENINA OBOUSTRANĚ GLAZOVANÁ
- DÉLKA 167,1 m, DN300 - KAMENINA OBOUSTRANĚ GLAZOVANÁ
- NOVÉ VEDENÍ DEŠŤOVÉ KANALIZACE (SO 05 NAKLADÁNÍ S DEŠŤOVÝMI VODAMI)
- DÉLKA 33,5 m, DN150 - PVC SN8
- DÉLKA 58,2 m, DN150 - PVC SN8
- DÉLKA 22,8 m, DN150 - PVC SN8
- NAVRŽENÁ VODOVODNÍ PŘÍPOJKA (SO 06 VODOVOD)
- DÉLKA 11,5m, PE100 D32x3,0 SDR11 - PŘÍPOJKA PITNÉ VODY
- DÉLKA 44,5m, PE100 D32x3,0 SDR11 - VEDENÍ K PITKU
- NAVRŽENÉ ROZVODY NN VEŘEJNÉHO OSVĚTLENÍ (SO 04 VEŘEJNÉ OSVĚTLENÍ)
- NAVRŽENÉ PŘÍPOJENÍ CHRÁNIČKY PRO VÝHLEDOVÉ VEDENÍ METROPOLITNÍ SÍTE MĚSTA TŘEBÍČ (SO 04 VEŘEJNÉ OSVĚTLENÍ)
- HDPE/LDPE D40 mm, KORUGOVANÁ OHEBNÁ ČERVENÁ CHRÁNIČKA, ZAVIČKOVANÁ
- NAVRŽENÁ PŘÍPOJKA NN (SO 09 PŘÍPOJKA EL. NN)
- NAVRŽENÁ STRANOVÁ PŘELOŽKA PODZEMNÍHO SÍŤOVACÍHO KABELU CETIN a.s., DÉLKA 12,1 m, VLOŽENO DO CHRÁNIČKY, S PŘÍPADNÝM NASMÍKOVÁNÍM A ZKRÁCENÍM KABELU
- ROZVODY ZÁVLKOVÉ VODY PRO ZÁVLAHU (SO 13 ZÁVLKOVACÍ SYSTÉM)
- NAPÁJECÍ A OVLÁDACÍ KABEL ZÁVLKOVÉHO SYSTÉMU (SO 13 ZÁVLKOVACÍ SYSTÉM)

LEGENDA STÁVAJÍCÍCH INŽENÝRSKÝCH SÍTÍ

- SPLAŠKOVÁ KANALIZACE, VAS a.s.
- SPLAŠKOVÁ KANALIZACE, Město Třebíč
- DEŠŤOVÁ KANALIZACE, VAS a.s.
- DEŠŤOVÁ KANALIZACE, Město Třebíč
- VODOVODNÍ ŘÁD, VAS a.s.
- STL PLYNOVOD, GASNET, s.r.o.
- PODZEMNÍ KABEL VN, E.G.D. a.s.
- PODZEMNÍ KABEL NN, E.G.D. a.s.
- PODZEMNÍ ROZVOD TEPELOVODU, TTS energo s.r.o.
- PODZEMNÍ KABEL NN, TTS energo s.r.o.
- PODZEMNÍ KABEL SÍŤOVACÍ, CETIN a.s.
- PODZEMNÍ KABEL SÍŤOVACÍ, Nej.cz s.r.o.
- PODZEMNÍ KABEL SÍŤOVACÍ, Vodafone Czech Republic a.s.
- VÝHLED PODZEMNÍHO SÍŤOVACÍHO KABELU, T-Mobile Czech Republic a.s.
- PODZEMNÍ KABEL SÍŤOVACÍ, TTS energo s.r.o.
- PODZEMNÍ OPTICKÝ KABEL SÍŤOVACÍ, TTS energo s.r.o.
- PODZEMNÍ KABEL SÍŤOVACÍ, E.G.D. a.s.
- PODZEMNÍ KABEL NN PRO VO, Město Třebíč
- PŘÍPRAVA PRO METROPOLITNÍ SÍŤ, KABEL, POUZE CHRÁNIČKA, Město Třebíč

LEGENDA RUŠENÝCH INŽENÝRSKÝCH SÍTÍ

- RUŠENÁ ČÁST SPLAŠKOVÉ KANALIZACE V HAVARIJNÍM STAVU, VAS a.s.
- RUŠENÁ ČÁST SPLAŠKOVÉ KANALIZACE, Město Třebíč
- RUŠENÁ ČÁST DEŠŤOVÉ KANALIZACE, VAS a.s.
- RUŠENÁ ČÁST DEŠŤOVÉ KANALIZACE, Město Třebíč
- RUŠENÁ ČÁST VODOVODNÍHO ŘÁDU, VAS a.s.
- RUŠENÁ ČÁST STL PLYNOVODU, GASNET, s.r.o.
- RUŠENÉ PODZEMNÍ KABELY NN PRO VO, Město Třebíč
- RUŠENÝ PODZEMNÍ KABEL SÍŤOVACÍ, CETIN a.s.

Doplňky:

Projektivní dokumentace se skládá z výkresové části a technické zprávy. Proto stačí, aby navrhované řešení bylo uvedeno v jedné z těchto částí.

Všechny navrhované přístroje a zařízení je třeba chápat jako technický vzor, který splňuje dané požadavky. Pokud budou uvedené přístroje a zařízení nahrazeny jinými, je třeba, aby nahradila splňovala všechny požadavky kladené příslušnými normami, projektantem a provozovatelem.

Revitalizace veřejného prostoru v ZŠ Na Kopcích

stavěbní objekt: SO 08 PŘELOŽKA PLYNOVODU

místo stavby: veřejný prostor v ZŠ Na Kopcích, 674 01 Třebíč

stavebník: Město Třebíč, Karlovo nám. 104/55, 674 01 Třebíč

zodp. projektant: vedoucí projektu: vypracoval:

Ing. Vítězslav Pruša Ing. David Bauer Ing. Michal Vondrák

část projektu: SO 08 PŘELOŽKA PLYNOVODU

obsah výkresu: Koordináční situační výkres

č.zakázky: 055-2023

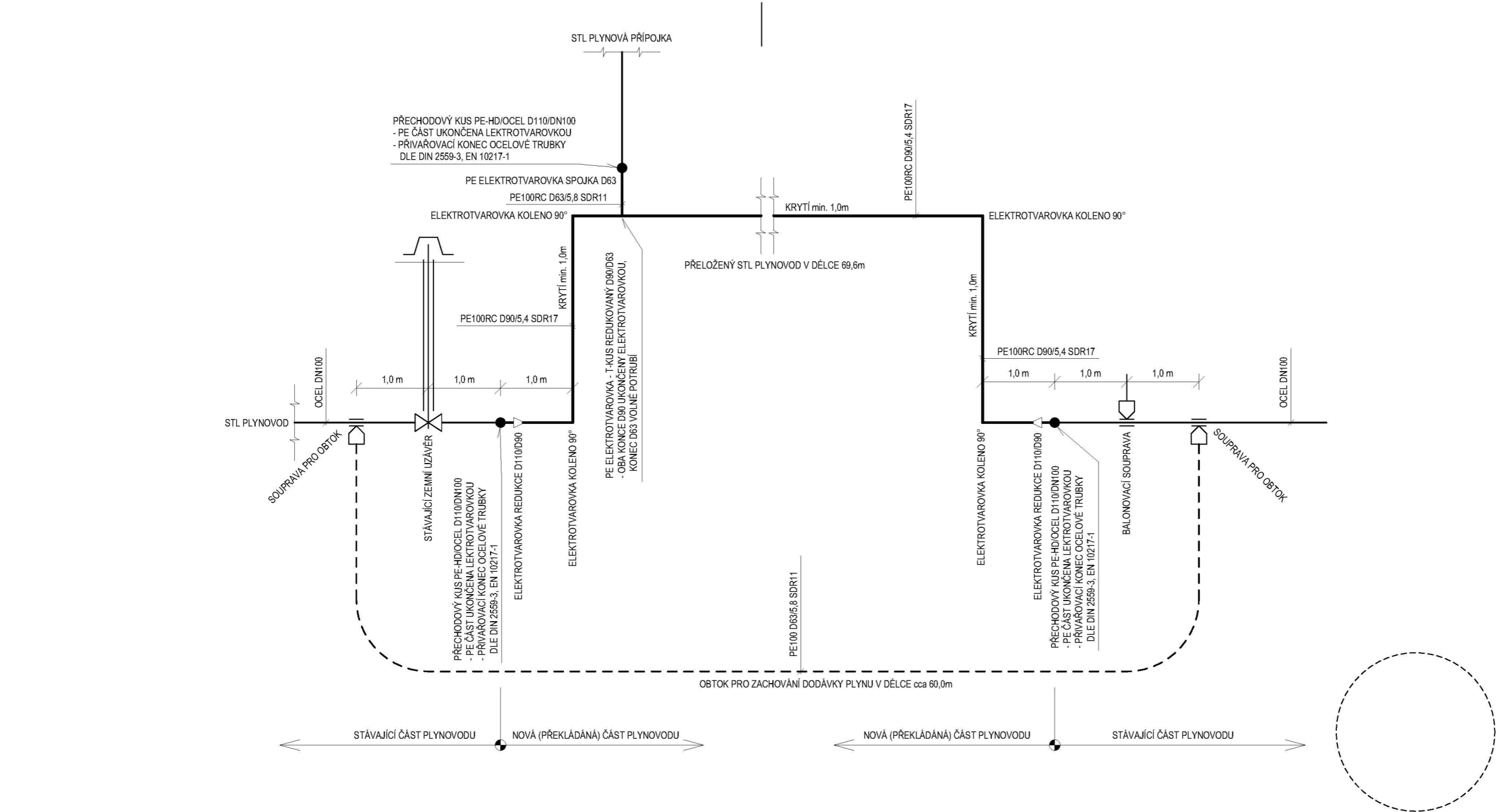
datum: 12 / 2023

stupeň: DUISP, DPS

měřítko: 1:200

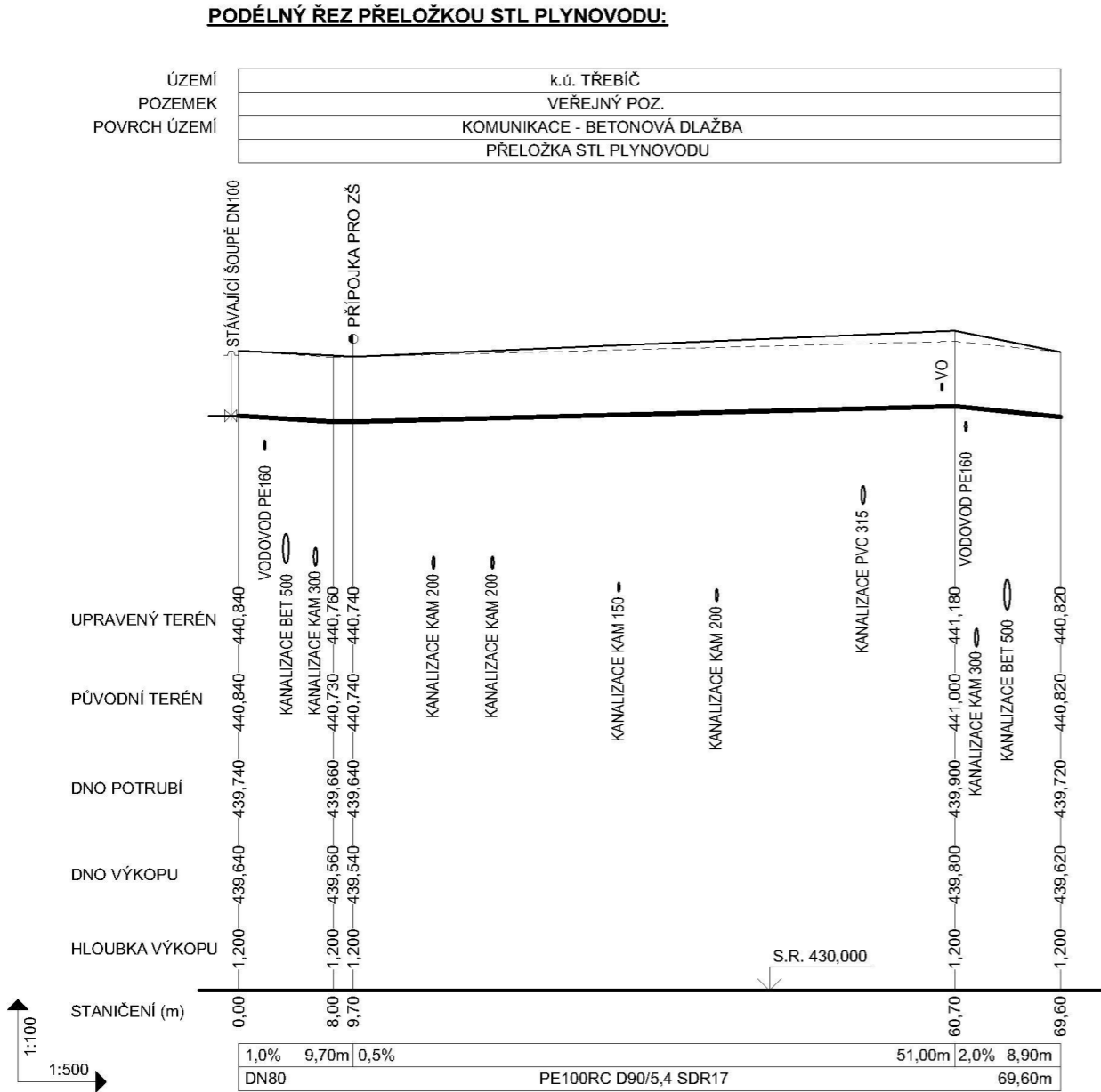
č.park:

číslo výkresu: D.08 - 03



**Poznámka:**  
Projektová dokumentace se skládá z výkresové části a technické zprávy. Proto stačí, aby navržené řešení bylo uvedeno v jedné z těchto částí.  
Všechny navržené přístroje a zařízení je třeba chápat jako technický vzor, který splňuje dané požadavky. Pokud budou uvedené přístroje a zařízení nahrazovány jinými, je třeba, aby náhrada splňovala všechny požadavky kladené příslušnými normami, projektantem a provozovatelem.

název akce: <b>Revitalizace veřejného prostranství u ZŠ Na Kopcích</b>			<b>MV Energoprojekt s.r.o.</b> Březinova 1304/53, 674 01 Třebíč IČ: 05350484 tel.: +420 774 021 817 email: vondrak.michal@post.cz		
stavební objekt: <b>SO 08 Přeložka plynovodu</b>					
místo stavby: veřejné prostranství u ZŠ Na Kopcích, 674 01 Třebíč			č.zakázky: 055-2023	č.paré:	
stavebník: Město Třebíč, Karlovo nám. 104/55, 674 01 Třebíč			datum: 12 / 2023		
zodp. projektant:	vedoucí projektu:	vypracoval:	stupeň: DUSP, DPS		
Ing. Vítězslav Pruša	Ing. David Bauer	Ing. Michal Vondrák	měřítka: volné	číslo výkresu: <b>D.08 - 04</b>	
část projektu: <b>SO 08 Přeložka plynovodu</b>					
obsah výkresu: <b>Kladečské schéma přeložky</b>					

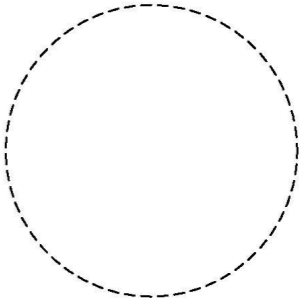


**POZNÁMKA:**

VZHLEDEM K NEZNALOSTI HLOUBKY ULOŽENÍ PLYNOVODNÍHO ŘADU JE ŘEZ POUZE INFORMATIVNÍ A JSOU Z NĚJ PATRNY HODNOTY KTERÉ JE NUTNÉ DODRŽET TZN. MATERIÁL, SPÁD, DÉLKA A NAPOJENÍ PŘÍPOJKY. PRO NÁVRH UVAŽUJI HLOUBKU S KRYTÍM POTRUBÍ 1,0m.

**Poznámka:**

Projektová dokumentace se skládá z výkresové části a technické zprávy. Proto stačí, aby navržené řešení bylo uvedeno v jedné z těchto částí. Všechny navržené přístroje a zařízení je třeba chápat jako technický vzor, který splňuje dané požadavky. Pokud budou uvedené přístroje a zařízení nahrazovány jinými, je třeba, aby náhrada splňovala všechny požadavky kladené příslušnými normami, projektantem a provozovatelem.



název akce: <b>Revitalizace veřejného prostranství u ZŠ Na Kopcích</b>			<b>MV Energoprojekt s.r.o.</b> Břežinova 1304/53, 674 01 Třebíč IČ: 05350484 tel.: +420 774 021 817 email: vondrak.michal@post.cz	
stavební objekt: <b>SO 08 Přeložka plynovodu</b>				
místo stavby: veřejné prostranství u ZŠ Na Kopcích, 674 01 Třebíč			č.zakázky: 055-2023	č.paré:
stavebník: Město Třebíč, Karlovo nám. 104/55, 674 01 Třebíč			datum: 12 / 2023	
zodp. projektant:	vedoucí projektu:	vypracoval:	stupeň: DUSP, DPS	měřítko: 1:100/500
Ing. Vítězslav Pruša	Ing. David Bauer	Ing. Michal Vondrák		
část projektu: <b>SO 08 Přeložka plynovodu</b>			číslo výkresu:  <b>D.08 - 05</b>	
obsah výkresu: <b>Podélný profil přeložky</b>				